

See discussions, stats, and author profiles for this publication at: <https://www.researchgate.net/publication/299638095>

HODNOCENÍ POTENCIÁLNÍHO VLIVU VÝSTAVBY VĚTRNÝCH ELEKTRÁREN NA ÚZEMNÍ ROZVOJ CESTOVNÍHO RUCHU: PŘÍKLAD REKREAČNÍ OBLASTI SLEZSKÁ HARTA

Article · December 2008

CITATIONS

4

READS

41

2 authors:



Bohumil Frantál

The Institute of Geonics Czech Academy of Sciences and Palacky University Olom...

93 PUBLICATIONS 1,792 CITATIONS

[SEE PROFILE](#)



Josef Kunc

Masaryk University

127 PUBLICATIONS 1,492 CITATIONS

[SEE PROFILE](#)

Some of the authors of this publication are also working on these related projects:



Renewable Energy and Landscape Quality (RELY) (2015-2018, COST Action TU1401, Horizon 2020) [View project](#)



GAAV IAA301670901 Spatio-temporal organization of daily urban systems: analysis and assessment of selected regions. [View project](#)

HODNOCENÍ POTENCIÁLNÍHO VLIVU VÝSTAVBY VĚTRNÝCH ELEKTRÁREN NA ÚZEMNÍ ROZVOJ CESTOVNÍHO RUCHU: PŘÍKLAD REKREAČNÍ OBLASTI SLEZSKÁ HARTA

Bohumil Frantál, Josef Kunc

Větrné elektrárny jsou fenoménem, který názorově rozděluje českou laickou i odbornou veřejnost. Z hlediska územního plánování a realizace projektů jejich výstavby je klíčovou právě otázka sociální akceptace, a to nejen ze strany rezidentů dotčených lokalit (komunitní akceptace), ale i z pohledu jejich reprezentace na lokální a regionální úrovni (akceptace politická). V poslední době se staly jedním z hlavních argumentů oponentů proti další výstavbě větrných parků vedle potenciálního vlivu na krajinný ráz i spekulace o jejich negativním působení na cestovní ruch. Cílem článku je analyzovat, zhodnotit a empiricky ověřit možný vliv výstavby větrných elektráren na cestovní ruch na příkladu lokality v bezprostřední blízkosti přehradní nádrže a rekreační oblasti Slezská Harta¹⁾.

Větrné elektrárny jako nový sociální fenomén

Veřejné mínění je ve vztahu k větrným elektrárnám (dále VTE) charakterizováno výraznou divergencí mezi relativně vysokou mírou podpory využívání obnovitelných zdrojů (včetně rozvoje větrné energetiky) jako obecné ideje a mírou akceptace VTE jako reálných staveb strukturujících konkrétní krajinu (viz. Krohn, Damborg, 1999, Devine-Wright, 2005, TNS Factum, 2004, Frantál, 2008, aj.). Lokální odpor vůči projektům může mít mnoho motivací a skrytých důvodů: od obav z obtěžování hlukem a snížení cen nemovitostí, přes vnímání vizuálního narušení obrazu krajiny, až po nesouhlas jako projev politické či zájmové opozice vůči osobám zainteresovaným v projektech (místní politici, developerská firma či zahraniční investor). Vliv na postoje má neznalost problematiky, mýty a předsudky, lokální názorové vůdci, ale i reálné nedostatky v konkrétních plánech a celkový lokální kontext projektu.

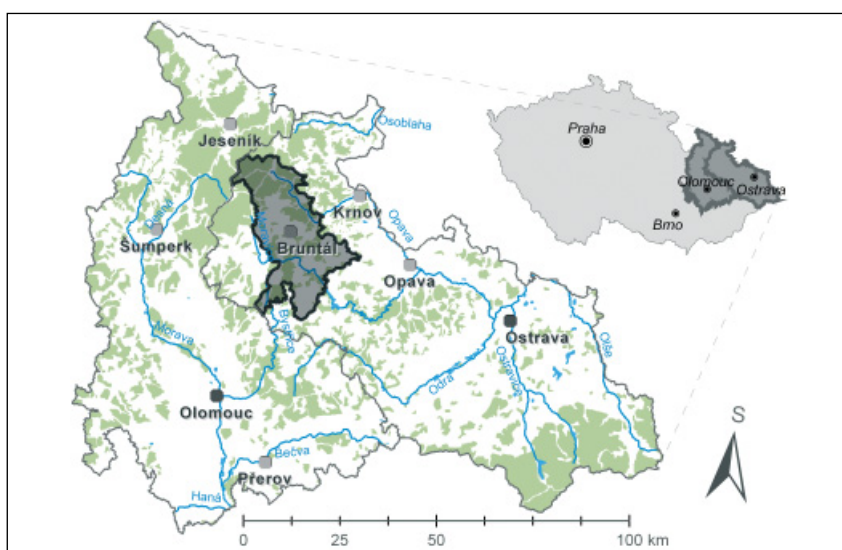
V regionech, pro které představuje cestovní ruch svými příjmy důležitou součástí místní ekonomiky, je argument vlivu výstavby VTE na jeho fungování ožehavým tématem, které dokáže významně ovlivnit veřejné mínění. V kontextu ČR a potažmo celé Evropy přitom existuje prozatím

velmi málo výzkumných studií řešících tuto problematiku, proto v mnoha směrech přetrvávají spekulace a často přehnané obavy.

Charakteristika zkoumaného území

Zájmová oblast (Obr. 1) pro účely studie byla vymezena jako bezprostřední zázemí přehradní nádrže Slezská Harta, která je jednak rezervoárem pitné vody, ale také rekreační oblastí s významným přírodním potenciálem. Související území je tvořeno pěti obcemi: Bílčice, Leskovce nad Mora-

vici, Nová Pláň, Razová a Roudno. Právě katastr Leskovce (Obr. 2) byl identifikován jako vhodné místo pro instalaci VTE, přičemž potenciální výstavba byla vstřícně přijata zastupitelstvem obce i akceptována místními obyvateli (v anketě, které se zúčastnilo 80% obyvatel starších 18 let, se pro výstavbu vyslovily dvě třetiny občanů). Na druhé straně je výstavba VTE vnímána některými představiteli na regionální (Moravskoslezský kraj) a vyšší lokální (ORP Bruntál, Mikroregion Slezská Harta) úrovni jako kolizní s plány na rozvoj cestovního ruchu oblasti (ve smyslu možné ztráty atraktivity území).



Obr. 1: Mapa zkoumaného území

1) Příspěvek je sestaven na základě studie zpracované pro Odbor životního prostředí Moravskoslezského kraje (požadavek „Vyhodnocení (ne)souladu realizace záměru výstavby větrného parku „Leskovce“ a podpory turismu v dotčeném území“). (Kunc, Frantál, 2008)

Sledované území má velmi nízkou hustotu zalidnění, která se v pěti obcích pohybuje mezi 9–30 obyvateli na 1 km², přičemž průměrná hustota zalidnění v okrese Bruntál je 64 a v ČR 130 obyvatel/km². Nízká koncentrace obyvatelstva (celkový počet trvale bydlících nepřesahuje 1500) je z hlediska percepce obyvatel a krajiny a vzhledem k potenciální výstavbě VTE příznivým faktorem. Celé území se nachází v přírodním celku Nízký Jeseník, který není nijak velkoplošně zvláště chráněn, nejsou zde žádná zákonná omezení vyplývající ze statutu národního parku či CHKO, což je z hlediska výstavby další pozitivní faktor.



Obr. 2: Pohledová studie (cf. Cetkovský, Nováková, 2008) plánovaného větrného parku v pohledu ze silnice č. 452 ve směru na Leskovec nad Moravicí (Autor S. Cetkovský)

Potenciál a předpoklady cestovního ruchu území

Potenciál cestovního ruchu lze velmi jednoduše členit na přírodní a kulturní. Kulturní potenciál má sledované území minimální, nejsou zde významnější hrady a zámky, církevní, technické ani vojenské památky, vesnické památkové rezervace, zóny či soubory lidové architektury. Za příklady kulturního potenciálu lze označit okolí přehradní hráze či novou rozhlednu na vrchu Velký Roudný. Přírodní potenciál (pro dané území mnohem důležitější) má také své dílčí části (relief, klima, hydrologické a biogeografické poměry, velkoplošná a maloplošná

zvláště chráněná území). Zde je možné vyzdvihnout pozůstatky sopečné činnosti v lokalitách okolo nádrže – Venušina sopka, Velký Roudný, Rarovské tufity či Lávový proud.

Významnější a pro hodnocení efektivnější je sledovat syntetické ukazatele, jako např. potenciální rekreační plochy nebo turisticko-rekreační funkci a zatížení. Do celkového potenciálu se někdy řadí také zaměstnanost a podnikatelská aktivita v cestovním ruchu, tedy ukazatele ekonomické a sociální (lidský či sociální kapitál). Jak jednotlivé dílčí části, tak celkový (syntetický) potenciál cestovního ruchu ukazují na výši či naopak nedostatek

exponovanosti a šance využití daného území pro cestovní ruch a turistiku ve vyšším než lokálním měřítku (Vystoupil a kol., 2007).

Jedním z nejkompexnějších ukazatelů přírodního potenciálu cestovního ruchu jsou potenciální rekreační plochy. Hodnota ukazatele vzniká součtem rekreačně využitelných ploch v katastrálních územích jednotlivých obcí ČR, který je následně vydělen celkovou rozlohou obce (na území ČR se pohybuje v rozmezí 0,8–98,6 %). Dílčí údaje jsou obsaženy v tzv. ÚHDP (úhrnné hodnoty druhů pozemků nebo také katastr nemovitostí), jehož registr spravuje Český úřad zeměměřický a katastrální (ČÚZK).

Za rekreačně využitelné plochy bývají standardně považovány plochy lesní půdy, luk a pastvin, zahrad, sadů a plochy tekoucích a stojatých vod (Vystoupil a kol., 2006).

Na obrázku č. 3 je možné porovnat potenciální rekreační plochy v obcích ORP Bruntál. Hodnoty se mohou pohybovat v rozmezí 0–100 a je zřejmé, že přírodně nejatraktivnější území z hlediska rekreačního využití je oblast Hrubého Jeseníku. V zájmovém území jsou přírodně exponovaná území dvou obcí (Roudno, Nové Pláně), ostatní obce nedosahují vyšších hodnot. Pokud se podíváme na turisticko-rekreační funkci území (TRF), jež je vyjádřena jako počet lůžek v hromadných ubytovacích zařízeních (HUZ) a objektech individuální rekreace (OIR) na 100 obyvatel obce (viz. Vystoupil a kol., 2006), vykazuje oblast Slezské Harty v rámci Bruntálska „významnou“ pozici (až na Leskovec), která je však v celorepublikovém kontextu spíše průměrná. Turisticko-rekreační zatížení území (TRZ) vyjadřuje Vystoupil (ibid.) jako počet lůžek v hromadných ubytovacích zařízeních a objektech individuální rekreace na 1 km². V zájmovém území nedosahuje tento ukazatel významnějších hodnot – s výjimkou katastrálně velmi malé Nové Pláně a kapacitně vybaveného (HUZ, OIR) Bruntálu²⁾.

V souvislosti s územním plánováním (územní rozvoj sledované lokality je podrobně monitorován a vymezen ve Změně územního plánu velkého územního celku Jeseníky z roku 2002) a ochrannými pásmy vodního zdroje jsou v zájmovém území zavedeny regulativy omezující výstavbu chat v bezprostřední blízkosti přehrady, proto je také v území velmi slabé chataření. Toto vše se následně odráží v nižších hodnotách ukazatelů TRF a TRZ.

Všechny analyzované ukazatele přispívají k informaci a skutečnosti, že zájmové území není z hlediska exponovanosti pro cestovní ruch a rekreaci nijak výjimečné, naopak je spíše průměrné až rozvojové. Za nejvýznamnější regionální rozvojový prvek cestovního ruchu lze považovat cyk-

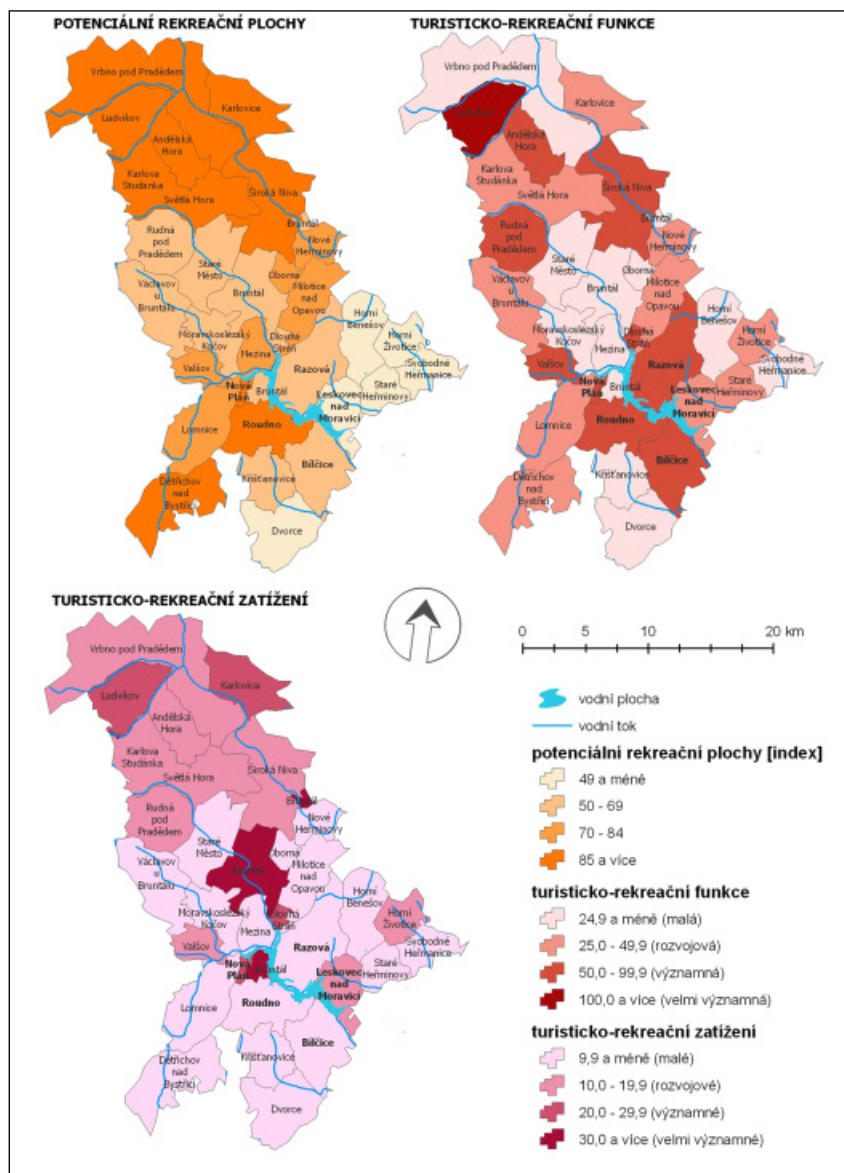
2) Význam Bruntálu jako okresního města je v bezprostřední blízkosti Slezské Harty poněkud zavádějící, vzhledem k roztržitosti katastrálního území (viz Obr. 2).

lostezky (vzhledem k tomu, že okolí přehrady nabízí vhodné terény se zvládnou krajinou s výhledy a nepříliš velké převýšení terénu), spolu s klidným venkovským prostředím, nepříliš dotčenou přírodou a omezenou možností letní rekreace u vody.

Subjektivní aspekty rozvoje cestovního ruchu: percepce a image

Přírodní potenciál lze chápat jako součást objektivní identity území. Představuje fyzické kvality lokality, distinktivní charakter místa, jeho krajinu a osobitost, která jej odlišuje od míst jiných. Identita místa má však i svoji subjektivní dimenzi. Tato identita či obraz (image) vzniká na základě subjektivního vnímání skutečnosti. Analýza percepce a zohlednění individuálních představ a názorů jsou důležité proto, že často ani výborné objektivní podmínky pro efektivitu a prosperitu určité lokality nemusejí být využity, pokud existují problémy a překážky subjektivního charakteru – to znamená, pokud klíčové skupiny lidí nechtějí nebo nemohou těchto podmínek využít. To platí pochopitelně i naopak, kdy právě subjektivní faktor (pozitivní vnímání a vhodná marketingová komunikace) může zdánlivě nevýhodné podmínky obrátit ve svůj prospěch. Bína (2002) uvádí typické příklady, kdy lidský faktor jako iniciátor realizačních podmínek cestovního ruchu dokázal překonat lokalizační handicap území a modifikovat charakteristiky jeho vhodnosti z hlediska některých aktivit představujících dílčí složky cestovního ruchu.

Z marketingového pohledu má aspekt image dané lokality klíčový vliv při strategickém plánování rozvojových aktivit a jejich uskutečňování (Foret, 2001). Z hlediska rozvoje cestovního ruchu nemusí být často nejdůležitějším faktorem objektivní potenciál území, ale spíše to, jak je území komplexně vnímáno pro něj klíčovými složkami veřejnosti (potenciální návštěvníci, investoři, média), jak je vnímáno a hodnoceno z pohledu vlastních obyvatel a reprezentantů místní správy, kteří vidí jeho silné a slabé stránky, a na kterých kvalitách (přírodní atraktivita,



Obr. 3: Srovnání vybraných ukazatelů potenciálu cestovního ruchu v obcích ORP Bruntál

historické či architektonické památky, kulturně-společenský život, apod.) postaví strategie utváření „značky“ místa a její komunikaci směrem k vnější veřejnosti.

Vliv VTE na rozvoj cestovního ruchu – metodické přístupy

Nedostatek empirických studií zabývajících se problematikou vztahu VTE a cestovního ruchu má důvody jak subjektivního, tak objektivního charakteru. V mnoha zemích, kde převládá vysoká míra sympatizace a podpory využívání čistých zdrojů energie (Rakousko, Dánsko apod.), není de facto otázka jejich možného nega-

tivního vlivu na cestovní ruch nijak zvlášť řešena, naopak jsou efektivně využívány v rámci marketingové podpory turismu (tzv. zelený turismus).

VTE mohou být ve vztahu k cestovnímu ruchu vnímány a prezentovány jak negativně (což bývá v českém prostředí obvyklejší) jako:

(-) stavby, které by měly odstrašovat potenciální návštěvníky od návštěvy dané lokality,

tak i pozitivně jako:

(+) doplněk a součást okolní krajiny – nový architektonický prvek, přinášející krajinně nový rozměr a hodnotu;

(+) stavby přinášející obcím do pokladny přímý finanční zisk, který je možno využít jak formou investic

Zdroj: ČSÚ 2005, vlastní úpravy a zpracování

do infrastruktury, tak i na rozvoj cestovního ruchu a marketingovou propagaci lokality (informační tabule, naučné stezky a cyklostezky, podpora kulturních či sportovních akcí, mediální propagace apod.);

(+) objekty rozšiřující možnosti turistických aktivit těm, které zajímá téma výroby elektrické energie či moderních technologií obecně (v tomto smyslu VTE představující formu technických památek fungující jako cíle naučných a tematických tras a poznávacích exkurzí);

(+) fenomén umožňující rozvinout informační a vzdělávací aktivity a posílit v rámci místní komunity povědomí o problematice obnovitelných zdrojů energie v kontextu ochrany životního prostředí.

Objektivní důvody nedostatku empirických studií potom souvisejí obecně s problémem validity výzkumu, jinými slovy s obtížností (resp. nemožností) měřit přímý vliv výstavby VTE na rozvoj cestovního ruchu představujícího komplexní sektor ovlivňovaný širokou škálou nezávislých faktorů a dílčích vlivů. Na cestovní ruch jako ekonomické odvětví působí celá řada faktorů (sociální situace ve státě, hodnota místní měny a kupní síla obyvatelstva, rozšířená nabídka možností cestovat do zahraničí, měnící se ceny pohonných hmot, sezónní výkyvy počasí, módní trendy apod.), přičemž tyto faktory se vyvíjejí relativně nezávisle na rozvoji VTE ve vybraných lokalitách.

Možným způsobem výzkumu se tak jeví pouze nepřímé měření vlivu (resp. měření preferencí a tendencí ke změně stávajícího chování) formou různých dotazníkových šetření či rozhovorů s aktuálními i potenciálními návštěvníky, turisty či se širší veřejností obecně, se zástupci podnikatelských subjektů v oblasti cestovního ruchu a přidružených služeb, představiteli místních samospráv atd. Takové výzkumy byly prováděny například ve Skotsku a Walesu (MORI, 2002; NFO WorldGroup, 2003) či v Německu (Puhe, 2005), tedy v zemích, pro které představuje právě cestovní ruch velice významný zdroj příjmů. Hlavní výsledky těchto výzkumů lze shrnout do následujících tezí: (i) pro většinu turistů je z hledis-

ka volby lokality důležitý aspekt přírody, krásné krajiny a rozhledů; (ii) většina dotázaných vnímá přítomnost VTE v krajině neutrálně či dokonce pozitivně, pouze na necelou desetinu působí elektrárny negativně; (iii) pro devět z deseti dotázaných nemá přítomnost VTE žádný vliv na to, zda by navštívili danou lokalitu.

Z metodiky výše popsaných přístupů bylo rámcově vycházeno i při terénních šetřeních realizovaných pro potřeby této studie.

Pohled turistů a podnikatelů

V rozmezí července a srpna 2008 byl realizován terénní výzkum zahrnující standardizovanou dotazníkovou šetření s turisty a návštěvníky zájmových oblastí a také řízené polostrukturované rozhovory s reprezentanty podnikatelských subjektů ve sféře cestovního ruchu (ubytovací a stravovací zařízení) zahrnující všech pět obcí. Pro zvýšení validity výzkumu bylo zvoleno ještě srovnávací území (lokality Kryštofových Hamrů ve střední části Krušných hor v blízkosti vodní nádrže Přisečnice, kde je od roku 2007 větrný park o počtu 21 turbin již v provozu. Z hlediska přírodních podmínek se jedná o území podobné, přičemž zde bylo provedeno také obdobné šetření.

Cílem výzkumu bylo identifikovat, jaké dopady má či může mít přítomnost VTE v těchto lokalitách na jejich vnímání z pohledu turistů, zda ovlivní budoucí návštěvnost těchto míst a potenciální zájem lidí navštívit místa s VTE. Záměrem rozhovorů bylo zmapovat jednak podnikatelskou realitu místních obyvatelů a postoje k případné výstavbě v souvislosti s ohrožením stávající klientely (v případě Slezské Harty), resp. názor na ovlivnění cestovního ruchu v území již po výstavbě (Krušné hory).

Výběrový soubor čítal celkem 156 respondentů z řad turistů a 73 zástupců podnikatelských subjektů (z toho 56 turistů a 11 podnikatelů v lokalitě Slezská Harta). Výběr respondentů byl zaměřen tak, aby byla rovnoměrně zastoupena obě pohlaví, celé věkové spektrum a obce z hlediska rozdílné geografické lokace. Toto šetření nelze sice považovat za hlediska techniky vý-

běru za reprezentativní názor celé české populace a v tomto smyslu ho také zobecňovat, přesto mají zjištěné výsledky svoji vypovídací hodnotu a lze z nich vyvodit určité závěry – i vzhledem k téměř jednoznačnému vyznění výsledků, které byly navíc podpořeny údaji získanými z hloubkových rozhovorů se zástupci místních podnikatelů, které lze s jistým nadhledem považovat za lokální „experty“ na danou problematiku.

Jedním z cílů dotazování bylo zjistit, která hlediska jsou důležitá při rozhodování a výběru lokality, kterou si lidé volí jako cíl svého výletu či místo trávení dovolené. Za bezkonkurenčně nejdůležitější aspekt označili respondenti v obou studovaných územích krásnou přírodu a krajinu (85 %). Jako další faktory byly zdůrazněny výběr turistických tras a cyklostezek (35 %), pestrá nabídka aktivit (28 %) a klidné prostředí pro relaxaci. Naopak jako nedůležitá hlediska se ukázaly být potřeba kulturních či zábavných akcí (11 %), dobrá dopravní dostupnost (11 %) a aspekt nedotčenosti přírody (bez známek lidské činnosti) (8 %). Jako nejčastěji provozované aktivity či formy trávení času byly v oblasti Slezské Harty identifikovány konkrétně rybaření, pěší turistika, houbaření a koupání. Jako nedostatky či problematické aspekty spojené s potenciálním trávením dovolené byly zmíněny nedostatek upravených míst vhodných ke koupání, nemožnost stanování a kempování v blízkosti přehrady, a také chladné počasí.

Další otázky směřovaly již konkrétně k problematice vztahu VTE a cestovního ruchu. Podle většiny dotázaných (90 %) by jejich případná výstavba v blízkosti Slezské Harty neměla žádný vliv na budoucí návštěvy tohoto místa (tzn. přijeli by znovu) a podle jejich názoru by přítomnost VTE v lokalitě nijak neovlivnila rozvoj cestovního ruchu. Podobně v Krušných horách odpovědělo 95 % respondentů, že tamní přítomnost VTE nemá žádný vliv na současné a budoucí návštěvy lokality (Tab. 1). Jinými slovy lze říci, že přítomnost VTE téměř neovlivňuje oblíbenost lokality z hlediska cestovního ruchu a rekreace. Podle vyjádření části dotazovaných může jejich přítomnost působit na cestovní ruch

dokonce pozitivně (zvýšení návštěvnosti). Možný negativní dopad na budoucí návštěvnost by výstavba VTE měla pouze dle názoru 6% (Slezská Harta), resp. 3,5% (Krušné hory) návštěvníků. Jako hlavní důvod tohoto postoje přitom uvedla většina z nich vnímání narušení krajinného rázu. Tato skupina lidí se přitom staví negativně i k výstavbě VTE v ČR obecně.

Tabulka č. 2 prezentuje vyhodnocení odpovědí na konkrétněji zaměřené otázky vztahu VTE a turismu. Údaje lze souhrnně interpretovat tak, že ačkoliv existuje zhruba třetina lidí, která vnímá přítomnost VTE v české krajině rušivě a staví se skepticky k možnosti jejich využití pro rozvoj cestovního ruchu, přesto potvrzují, že by tento fenomén neovlivnil jejich budoucí návštěvnost dotčených lokalit. Pouze 6% dotázaných vyjádřilo striktní přesvědčení, že by raději nejeli do míst, kde VTE stojí. Na druhé straně by pro téměř dvě třetiny dotázaných VTE představovaly vítaný cíl zájmu.

Lokalita	pozitivní vliv	žádný vliv	negativní vliv
Slezská Harta	4,0%	90%	6,0%
Krušné hory	1,5%	95%	3,5%

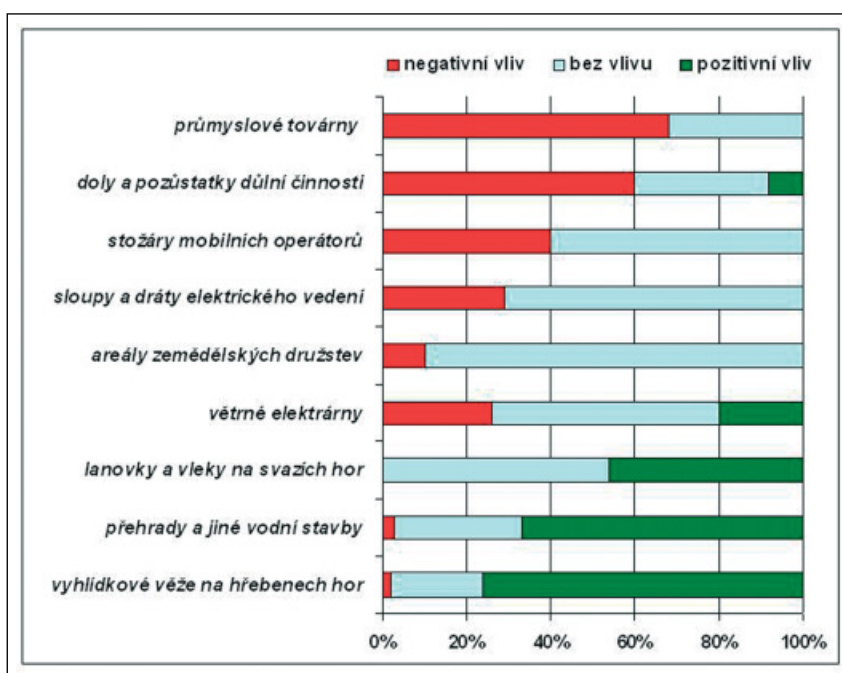
Tab. 1: Vyhodnocení odpovědí na otázku: „Má přítomnost VTE v místě trávení vaší dovolené či výletu nějaký vliv na rozhodování, zda sem v budoucnu ještě přijedete?“
Zdroj: vlastní výzkum (N = 156)

Výrok / postoje [%]	souhlasím	nevím	nesouhlasím
VTE by se daly vhodně využít na podporu rozvoje turistického ruchu.	35%	30%	35%
Měl bych zájem navštívit VTE, pokud by zde fungovalo informační centrum.	65%	8%	27%
VTE výrazně narušují českou krajinu.	27%	5%	68%
Pokud bych věděl, že v nějaké lokalitě stojí VTE, raději bych tam nejel.	6%	10%	84%

Tab. 2: Vyhodnocení odpovědí na otázky využití VTE pro rozvoj turismu (průměr za obě lokality)
Zdroj: vlastní výzkum (N = 156)

Aspekt / postoje [%]	Pozitivní	Neutrální	Negativní
Vliv VTE na cestovní ruch	5%	85%	10%
Obecný postoj k VTE	13%	62%	25%

Tab. 3: Postoje zástupců podnikatelských subjektů k VTE (průměr za obě zájmová území)
Zdroj: vlastní výzkum



Obr. 4: Percepce různých objektů lidské činnosti v krajině a jejich vliv na prožitek z dovolené

Další přímá otázka směřovala k tomu, do jaké míry ovlivňují zážitek turistů z návštěvy místa různé objekty lidské činnosti. Za nejrušivější elementy byly

označeny průmyslové továrny a komíny, pozůstatky důlní činnosti a stožary mobilních operátorů. Zhruba čtvrtina dotázaných označila za negativně působící právě objekty VTE. Na druhé straně ovšem pětina respondentů vyjádřila názor, že VTE v krajině působí pozitivně a představují symbol čisté energie.

Hlavní poznatek ze šetření s místními podnikateli v oblasti cestovního ruchu (Tab. 3) lze shrnout následovně: Potenciální výstavba VTE může ovlivnit krajinný ráz území, v opozici k nim je i čtvrtina provozovatelů ubytovacích zařízení (hodnotících VTE z pohledu rezidentů, kteří v jejich blízkosti trvale žijí, resp. v případě Slezské Harty budou trvale žít), ale na další rozvoj cestovního ruchu by neměly mít zásadní vliv.

Závěr

Jak dokazují mnohé zahraniční výzkumy (viz výše) i námi provedené šetření, výstavba ve vhodně zvolených lokalitách nemá (resp. má zanedbatelný) negativní vliv na fungování cestovního ruchu. Naopak, v případech dobré marketingové podpory jsou VTE využity k rozvoji nových forem turismu (BWEA, 2006). Tento fakt může být posílen tím, že VTE u nás představují

dosud relativně nový fenomén s potenciálem přilákat zájem návštěvníků. Výsledky této studie nelze samozřejmě generalizovat a zobecňovat na území celé ČR. Neuvážená výstavba VTE může znamenat negativní zásah do krajiny a ovlivnit kvalitu života lidí. Je nutno posuzovat, zda projekty nejsou v zásadním střetu s požadavky ochrany přírody a krajiny. Na druhé straně není možné přistupovat k VTE apriori negativně a podléhat nepodloženým faktům a subjektivním představám o jejich negativních dopadech, které mohou zabránit výstavbě ve vhodných a nekonfliktních lokalitách. Projekty výstavby si nemohou nikdy zajistit stoprocentní podporu místní komunity, na druhé straně VTE představují pro obce možnost, jak využít finanční zisk ve prospěch vlastního územního rozvoje a propagace lokality (infrastruktura, podpora kulturních či sportovních akcí, naučné stezky a cyklostezky, apod.). Cíl územního plánování byl zákonem (zákon č.183/2006 Sb.) vymezen jako vytváření předpokladů pro výstavbu a pro udržitelný rozvoj území spočívající ve vyváženém vztahu podmínek pro příznivé životní prostředí, pro hospodářský rozvoj a pro soudržnost společenství obyvatel území. K hlavním úkolům by v návaznosti na to mělo patřit nejen stanovení funkčních a prostorových regulací území (regulativů využití a uspořádání území), ale i možnost diskuse veřejnosti a investorů (a dalších zájmových skupin) o budoucím využití území a hledání alternativ a kompromisů.

Příspěvek byl vytvořen v rámci grantového projektu GA AV ČR (č. KJB700860801) „Využití větrné energie: Hodnocení prostorových vztahů, environmentálních aspektů a sociálních souvislostí pomocí nástrojů GIS“.

Použitá literatura:

BÍNA, J. Hodnocení potenciálu cestovního ruchu v obcích České republiky. In: *Urbanismus a územní rozvoj*, č. 1/2002, s. 2-11.

BWEA: *The Impact of Wind Farms on the Tourist Industry in the UK* [online]. British Wind Energy Association c2006, [cit. 2008-07-15]. Dostupné z: <<http://www.bwea.com/pdf/tourism.pdf>>.

CETKOVSKÝ, S. – NOVÁKOVÁ, E. Přístupy k hodnocení vlivu větrných elektráren na krajinný ráz s využitím nástrojů GIS a 3D. In: *Udržitelná energie a krajina (sborník příspěvků)*, Hostětín: Veronica 2008, s. 116-120.

DEVINE-WRIGHT, P. Beyond NIMBYism: *Towards an Integrated Framework for Understanding Public Perceptions of Wind Energy*. Wind Energy. No. 8/2005, s.125-139.

FORET, M. (2001): Image místa. In: VOLEK, P.– FORETOVÁ, V. (eds.): *Image měst a rozvoj regionů*. Brno: MZLU, s. 68-71.

FRANTÁL, B. *Výzkum veřejného mínění o problematice využívání čistých zdrojů energie v obcích Rakov, Horní Netčice, Býškovice, Malhotice a Opatovice* (výzkumná zpráva). Brno: 2008, ÚGN AV, 5 s.

KROHN, S. – DAMBORG, S. On Public Attitudes Towards Wind Power. *Renewable Energy*, 16 (1) 2008, s. 954-960.

KUNC, J. – FRANTÁL, B. *Studie potenciálních vlivů výstavby větrných elektráren v lokalitě Leskovec nad Moravicí na cestovní ruch a ceny nemovitostí*. Výzkumná zpráva. Brno: 2008, Masarykova univerzita, 24 s.

MORI (2002): *Tourist Attitudes towards Wind Farms* [online]. MORI Scotland c2007, [cit. 2008-07-15]. Dostupné z: <<http://www.bwea.com/pdf/MORI.pdf>>.

NFO WorldGroup (2003): *Investigation into Potential Impact of Wind Farms on Tourism in Wales* [online]. [cit. 2008-07-15]. Dostupné z: <http://www.ecodyfi.org.uk/tourism/Wind-farms_research_eng.pdf>.

PUHE, H. (2005): *Windkraftanlagen und Tourismus*. [online]. SOKO-institut BmbH c2008, [cit. 2008-07-15]. Dostupné z: <<http://www.soko-institut.de>>.

VYSTOUPIL, J. a kol. *Atlas cestovního ruchu České republiky*. Praha: 2006, MMR ČR, 157 s.

VYSTOUPIL, J. – HOLEŠINSKÁ, A. – KUNC, J. – ŠAUER, M. *Návrh nové rajonizace cestovního ruchu ČR*. Brno: 2007, Masarykova univerzita, 106 s.

Postoje obyvatel ČR ke stavbě větrných elektráren (výzkumná zpráva) TNS Factum. Praha: 2004, 13s.

Zákon č. 183/2006 Sb., o územním plánování a stavebním řádu. [online]. Portál veřejné správy České republiky.c2008.[cit.2008-11-15]. Dostupné z: <http://portal.gov.cz/wps/portal/_s.155/701?kam=zakon&c=183/2006>.

Změna č. 1 ÚPN VÚC Jeseníky včetně změny řešení prostoru kolem vodní nádrže Slezská Harta. [online]. [cit. 2008-07-15]. Dostupné z: http://verejna-sprava.kr-moravskoslezsky.cz/upl_0103.html.

Mgr. Bohumil Frantál
Oddělení environmentální geografie
Ústav geoniky
Akademie věd ČR, v.v.i.

RNDr. Josef Kunc, Ph.D.
Katedra regionální ekonomie a správy
Ekonomicko-správní fakulta
Masarykovy univerzity

ENGLISH ABSTRACT

Evaluation of the Potential Impact of Wind Park Construction on Territorial Development of Tourism: The Example of the Holiday Area of Slezská Harta, by Bohumil Frantál & Josef Kunc

Wind power plants have become a subject of controversy in the public and among professionals in the Czech Republic. From the viewpoint of physical planning and that of the execution of related projects, the question of the social acceptance of wind parks is crucial; not only for the residents of affected locations (community acceptance) but also for their representatives at local and regional levels (political acceptance). Today, one of the main arguments against the construction of more wind parks (besides that about the potential impact on landscape characteristics) is the worry about the negative influence upon tourism. The aim of the article is to analyse, evaluate, and empirically verify the potential influence of the construction of wind power plants on tourism, as based on the example of the immediate surroundings of the Slezská Harta dam and the adjacent holiday area.